



PREFET DE LA LOIRE-ATLANTIQUE

PREFECTURE DE LA LOIRE-ATLANTIQUE
Direction de la Coordination
et du Management de l'Action Publique
Bureau des Procédures d'Utilité Publique

2016/ICPE/001
dossier n° 98-3005

Arrêté d'autorisation d'exploitation

LE PREFET DE LA REGION PAYS-DE-LA-LOIRE
PREFET DE LA LOIRE-ATLANTIQUE
Officier de la Légion d'Honneur
Officier de l'Ordre National du Mérite

VU le code de l'environnement (parties législative et réglementaire), relatif aux installations classées pour la protection de l'environnement, notamment l'article R 511-9 fixant la nomenclature des installations classées ;

VU l'arrêté ministériel du 2 février 1998 modifié relatif aux prélèvements et à la consommation d'eau ainsi qu'aux émissions de toute nature des installations classées soumises à autorisation ;

VU l'arrêté ministériel du 4 octobre 2010 relatif à la prévention des risques accidentels au sein des installations classées pour la protection de l'environnement soumises à autorisation ;

VU l'arrêté ministériel du 21 août 2007 modifiant l'arrêté du 05 septembre 2003 portant mise en application obligatoire de normes ;

VU l'arrêté préfectoral du 19 août 1993 autorisant la société ARC-EN-CIEL à exploiter sur la commune de Saint-Herblain une unité de compostage de résidus urbains et déchets verts pour la production d'amendements organiques ;

VU la demande présentée par la société ARC-EN-CIEL en vue d'obtenir l'autorisation de poursuivre, après régularisation de ses activités, l'exploitation de sa plate-forme de compostage située à Saint-Herblain, 52 quai Emile Cormerais ;

VU les plans, cartes et notices annexés à la demande ;

VU l'avis de l'autorité environnementale du 13 mai 2015 ;

VU la décision en date du 11 mai 2015 du président du tribunal administratif de Nantes portant désignation du commissaire-enquêteur ;

VU l'arrêté préfectoral en date du 2 juin 2015 ordonnant l'organisation d'une enquête publique pour une durée d'un mois du 26 juin 2015 au 28 juillet 2015 inclus, sur le territoire de la commune de Saint-Herblain ;

VU l'accomplissement des formalités d'affichage réalisé dans les communes concernées par l'enquête publique, de l'avis au public ;

VU le procès verbal et l'avis du commissaire enquêteur en date du 26 août 2015 ;

VU l'absence d'avis des conseils municipaux ;

VU les observations recueillies au cours de l'enquête publique ;

VU l'avis de la déléguée territoriale de l'agence régionale de santé en date du 27 mars 2015 ;

VU l'avis du directeur départemental des territoires et de la mer en date du 21 avril 2015 ;

VU l'avis du directeur départemental des services d'incendie et de secours en date du 19 mai 2015 ;

VU l'avis de l'INAO du 3 avril 2015 ;

VU le rapport de la directrice régionale de l'environnement, de l'aménagement et du logement, inspecteur principal des installations classées en date du 2 octobre 2015 ;

VU l'avis favorable émis par le conseil départemental de l'environnement et des risques sanitaires et technologiques dans sa séance du 12 novembre 2015 ;

VU le projet d'arrêté transmis à la Société ARC-EN-CIEL en application de l'article R 512-26 du code de l'environnement en l'invitant à formuler ses observations dans un délai de 15 jours ;

VU la réponse du pétitionnaire en date du 13 janvier 2016 ;

CONSIDERANT qu'aux termes de l'article L 512-1 du titre 1er du livre V du code de l'environnement l'autorisation ne peut être accordée que si les dangers ou inconvénients de l'installation peuvent être prévenus par des mesures que spécifie l'arrêté préfectoral ;

CONSIDERANT que les conditions d'aménagement et d'exploitation, telles qu'elles sont définies par le présent arrêté, permettent de prévenir les dangers et inconvénients de l'installation pour les intérêts mentionnés par l'article L 511-1 du titre 1er du livre V du code de l'environnement, notamment pour la commodité du voisinage, pour la santé, la sécurité, la salubrité publiques et pour la protection de la nature et de l'environnement ;

SUR la proposition du directeur régional de l'environnement, de l'aménagement et du logement de la région des pays de la Loire ;

Arrête

TITRE 1 - Portée de l'autorisation et conditions générales

CHAPITRE 1.1 - Bénéficiaire et portée de l'autorisation

Article 1.1.1 - Exploitant titulaire de l'autorisation

La société ARC-EN-CIEL dont le siège est situé à Couëron (44), lieu-dit La Cité Navale, est autorisée sous réserve du respect des prescriptions du présent arrêté, à poursuivre l'exploitation après régularisation des activités, sur le territoire de la commune de Saint-Herblain, 52 quai Emile Cormerais, des installations détaillées dans les articles suivants.

Article 1.1.2 - Modifications et compléments apportés aux prescriptions des actes antérieurs

Les prescriptions de l'arrêté préfectoral d'autorisation du 19 août 1993 sont abrogées et remplacées par celles du présent arrêtés.

Article 1.1.3 - Installations non visées par la nomenclature ou soumises à déclaration ou soumises à enregistrement

Les prescriptions du présent arrêté s'appliquent également aux autres installations ou équipements exploités dans l'établissement, qui mentionnés ou non à la nomenclature sont de nature par leur proximité ou leur connexité avec une installation soumise à autorisation à modifier les dangers ou inconvénients de cette installation.

Les installations soumises à déclaration ou à enregistrement incluses dans l'établissement respectent les prescriptions générales applicables définies par les arrêtés ministériels correspondant existants, en complément des dispositions générales portant sur l'ensemble du site figurant dans le corps du présent arrêté, sauf en ce qu'elles auraient de contraire au présent arrêté.

Les installations ne sont pas soumises à l'obligation de vérification périodique prévue pour les rubriques DC.

CHAPITRE 1.2 - Nature des installations

Article 1.2.1 - Liste des installations concernées par une rubrique de la nomenclature des installations classées

Rubrique	Désignation des activités	Grandeur caractéristique	Régime
2170	Engrais, amendement et supports de culture (fabrication des) à partir de matières organiques	30 000 tonnes de déchets verts reçus par an pour produire de l'AVS (déchets verts broyés) soit environ 137 tonnes/jour	A (régularisation par présent AP)

		(base 220 jours travaillés)	
2780-1	Installation de compostage de déchets non dangereux ou de matière végétale, ayant le cas échéant subi une étape de méthanisation 1. Compostage de matière végétale ou déchets végétaux, d'effluents d'élevage, de matières stercoraires	10 000 tonnes de déchets verts reçus par an pour produire du compost soit environ 45 tonnes/jour (base 220 jours travaillés)	E (Antériorité AP du 19/08/1993)
1532	Bois ou matériaux combustibles analogues y compris les produits finis conditionnés et les produits ou déchets répondant à la définition de la biomasse et visés par la rubrique 2910-A, ne relevant pas de la rubrique 1531 (stockage de), à l'exception des établissements recevant du public.	5000 tonnes de déchets verts + 5000 tonnes de structurant (broyats d'emballages en bois sortis du statut de déchet pour un usage comme combustibles de type biomasse dans une installation de combustion, ou bois d'emballage pouvant bénéficier d'une sortie du statut déchet).	D
2714	Installation de transit, regroupement ou tri de déchets non dangereux de papiers/cartons, plastiques, caoutchouc, textiles, bois à l'exclusion des activités visées aux rubriques 2710 et 2711.	La quantité de biomasse combustible est inférieure à 20000m ³	D
Le site dispose d'une capacité de traitement de déchets verts d'environ 45 000 tonnes par an auxquels il faut ajouter 5000 tonnes par an de bois d'emballages pour structurer le bois combustible.			
2791	Installation de traitement de déchets non dangereux	Broyage de déchets verts et bois d'emballage : 50000 tonnes par an soit environ 227 tonnes/jour (base 220 jours travaillés)	A (Antériorité AP du 19/08/1993)
2260-2	Broyage, concassage, criblage, déchiquetage, ensachage, pulvérisation, trituration, granulation, nettoyage, tamisage, blutage, mélange, épluchage et décortication des substances végétales et de tous produits organiques naturels, y compris la fabrication d'aliments composés pour animaux, mais à l'exclusion des activités visées par les rubriques 2220, 2221, 2225, 2226	Broyage, criblage : 430 kW	D (Antériorité AP du 19/08/1993)

Régime : A (autorisation) ou S (Autorisation avec Servitudes d'utilité publique) ou D (déclaration, NC (non classé))

Volume autorisé : éléments caractérisant la consistance, le rythme de fonctionnement, le volume des installations ou les capacités maximales autorisées

Article 1.2.2 - Situation de l'établissement

Les installations autorisées sont situées sur les communes et parcelles suivantes :

Communes	Parcelles
Saint-Herblain	Parcelle n°45 de la section cadastrale CZ

Article 1.2.3 - Consistance des installations autorisées

Sur son site de Saint-Herblain, 52 quai Emile Cormerais, la société ARC-EN-CIEL a pour activité le traitement de déchets verts. Ces déchets en provenance des particuliers ou des professionnels sont orientés sur le site vers 3 filières de production :

- une filière de fabrication de composts dans un bâtiment fermé ;

- une filière de fabrication de supports de culture normalisés (broyats de déchets verts dénommés Amendement Végétal Stabilisé) ;
- une filière de fabrication de biomasse destinée à être utilisée comme combustible en chaufferie. Pour structurer ce produit, il peut être incorporé aux déchets verts des déchets de bois issus d'emballages de type palettes.

Les composts et supports de culture produits sont conformes à la norme NFU 44-051.

Le site dispose d'une capacité de traitement de déchets verts d'environ 45 000 tonnes par an auxquels il faut ajouter 5000 tonnes par an de bois d'emballages pour structurer le bois combustible.

L'implantation sur le site des différents stockages et en cours de fabrication correspond au plan en annexe 1.

Toutes les aires de la plate-forme sont imperméables et équipées de façon à pouvoir collecter dans des lagunes les eaux de ruissellement y ayant transité, les jus et les éventuelles eaux de procédés.

CHAPITRE 1.3 - Conformité au dossier de demande d'autorisation

Les installations et leurs annexes, objet du présent arrêté, sont disposées, aménagées et exploitées conformément aux plans et données techniques contenus dans les différents dossiers déposés par l'exploitant. En tout état de cause, elles respectent par ailleurs les dispositions du présent arrêté, des arrêtés complémentaires et les réglementations autres en vigueur.

CHAPITRE 1.4 - Durée de l'autorisation

La présente autorisation cesse de produire effet si l'installation n'a pas été mise en service dans un délai de trois ans ou n'a pas été exploitée durant deux années consécutives, sauf cas de force majeure.

CHAPITRE 1.5 - Modifications et cessation d'activité

Article 1.5.1 - Porter à connaissance

Toute modification apportée par l'exploitant à l'installation, à son mode d'utilisation ou à son voisinage entraînant un changement notable des éléments du dossier de demande d'autorisation doit être portée, avant sa réalisation, à la connaissance du préfet avec tous les éléments d'appréciation.

Article 1.5.2 - Mise à jour des études d'impact et de dangers

Les études d'impact et de dangers sont actualisées à l'occasion de toute modification notable telle que prévue à l'article R.512-33 du code de l'environnement. Ces compléments sont systématiquement communiqués au Préfet qui pourra demander une analyse critique des éléments du dossier justifiant des vérifications particulières, effectuée par un organisme extérieur expert dont le choix est soumis à son approbation. Tous les frais engagés à cette occasion sont supportés par l'exploitant.

Article 1.5.3 - Transfert sur un autre emplacement

Tout transfert sur un autre emplacement des installations visées sous l'article 1.2.1 du présent arrêté nécessite une nouvelle demande d'autorisation ou déclaration.

Article 1.5.4 - Changement d'exploitant

Dans le cas où l'établissement change d'exploitant, le successeur fait la déclaration au préfet dans le mois qui suit la prise en charge de l'exploitation.

Article 1.5.5 - Cessation d'activité

Au moins trois mois avant la mise à l'arrêt définitif ou 6 mois avant la date d'expiration de l'autorisation accordée pour des installations avisées à l'article R.512-35, l'exploitant notifie au préfet la date de cet arrêt. La notification doit être accompagnée d'un dossier comprenant le plan à jour des terrains d'emprise de l'installation (ou de l'ouvrage), ainsi qu'un mémoire sur les mesures prises ou prévues pour assurer, dès l'arrêt de l'exploitation, la mise en sécurité du site. Ces mesures comportent notamment :

- l'évacuation ou l'élimination des produits dangereux, et celle des déchets présents sur le site ;
- des interdictions ou limitations d'accès au site ;
- la suppression des risques d'incendie et d'explosion ;
- la surveillance des effets de l'installation sur son environnement.

En outre, l'exploitant doit placer le site dans un état tel qu'il ne puisse porter atteinte aux intérêts mentionnés à l'article L.511-1 du code de l'environnement et qu'il permette un usage futur du site de type industriel.

CHAPITRE 1.6 - Garanties financières

Article 1.6.1 - Objet des garanties financières

Les garanties financières définies dans le présent arrêté s'appliquent aux activités visées au 5° du R.516-2 du code de l'environnement. Elles sont constituées dans le but de garantir la mise en sécurité du site de l'installation en application des dispositions mentionnées à l'article R. 512-39-1 du code de l'environnement.

Article 1.6.2 - Montant des garanties financières

Le montant total des garanties à constituer est de 136 699 euros, définis par référence avec l'indice TP 01 d'avril 2014 (703,08) et pour une TVA de 20 %.

Article 1.6.3 - Délai de constitution

L'exploitant adresse au préfet le document attestant de la constitution des garanties financières établi dans les conditions prévues par l'article 3 de l'arrêté ministériel du 31 mai 2012 fixant la liste des installations classées soumises à obligation de constitution de garanties financières et dans les formes prévues par l'arrêté ministériel du 31 juillet 2012 relatif aux modalités de constitution des garanties financières prévues aux articles R. 516-1 et suivants du code de l'environnement et précise la valeur de l'indice TP01 utilisé.

Article 1.6.4 - Renouvellement des garanties financières

L'exploitant adresse au préfet le document établissant le renouvellement des garanties financières au moins trois mois avant leur échéance.

Article 1.6.5 - Actualisation des garanties financières

L'exploitant est tenu d'actualiser le montant des garanties financières et en atteste auprès du Préfet dans les cas suivants :

- tous les cinq ans au prorata de la variation de l'indice publié TP 01 ;
- lorsqu'il y a une augmentation supérieure à 15 (quinze)% de l'indice TP01, et ce dans les six mois qui suivent ces variations.

Article 1.6.6 - Révision du montant des garanties financières

Le montant des garanties financières pourra être révisé lors de toutes modifications des conditions d'exploitation de l'établissement.

Article 1.6.7 - Absence de garanties financières

Outre les sanctions rappelées à l'article L. 516-1 du code de l'environnement, l'absence de garanties financières peut entraîner la suspension du fonctionnement des installations classées de l'établissement, après mise en œuvre des modalités prévues à l'article L.171-8 de ce code. Conformément à l'article L.171-9 du même code, pendant la durée de la suspension, l'exploitant est tenu d'assurer à son personnel le paiement des salaires, indemnités et rémunérations de toute nature auxquels il avait droit jusqu'alors.

Article 1.6.8 - Appel des garanties financières

En cas de défaillance de l'exploitant, le Préfet peut faire appel aux garanties financières :

- soit en cas de non respect des prescriptions de l'arrêté préfectoral en matière de mise en sécurité après intervention des mesures prévues à l'article L.171-8 du code de l'environnement ;
- soit en cas de disparition juridique de l'exploitant ou pour la mise sous surveillance et le maintien en sécurité des installations soumises à garanties financières lors d'un événement exceptionnel susceptible d'affecter l'environnement.

Article 1.6.9 - Levée de l'obligation de garanties financières

L'obligation de garanties financières est levée à la cessation d'exploitation des installations nécessitant la mise en place des garanties financières, et après que les travaux couverts par les garanties financières ont été normalement réalisés.

Ce retour à une situation normale est constaté, dans le cadre de la procédure de cessation d'activité prévue aux articles R. 512 39-1 à R. 512-39-3, par l'inspection des installations classées qui établit un procès-verbal de récolement.

L'obligation de garanties financières est levée par arrêté préfectoral.

En application de l'article R. 516-5 du code de l'environnement, le préfet peut demander la réalisation, aux frais de l'exploitant, d'une évaluation critique par un tiers expert des éléments techniques justifiant la levée de l'obligation de garanties financières.

CHAPITRE 1.7 - Respect des autres législations et réglementations

Article 1.7.1 - Respect des autres législations et réglementations

Les dispositions de cet arrêté préfectoral sont prises sans préjudice des autres législations et réglementations applicables, et notamment le code minier, le code civil, le code de l'urbanisme, le code du travail, le code général des collectivités territoriales et la réglementation sur les équipements sous pression.

Les droits des tiers sont et demeurent expressément réservés.

La présente autorisation ne vaut pas permis de construire.

Article 1.7.2 - Textes généraux et spécifiques applicables au site

Sans préjudice de la réglementation en vigueur, sont applicables à l'établissement les prescriptions qui le concernent des textes cités ci-dessous :

Article 1.7.2.1 - Textes généraux

Dates	Références des textes
31/03/80	Arrêté relatif à la réglementation des installations électriques des établissements réglementés au titre de la législation des installations classées
23/01/97	Arrêté relatif à la limitation des bruits émis dans l'environnement par les installations classées pour la protection de l'environnement
02/02/98	Arrêté relatif aux prélèvements et à la consommation d'eau ainsi qu'aux émissions de toute nature des installations classées pour la protection de l'environnement soumises à autorisation (modifié)
29/07/05	Arrêté fixant le formulaire du bordereau de suivi des déchets dangereux
29/09/05	Arrêté relatif à l'évaluation et à la prise en compte de la probabilité d'occurrence, de la cinétique, de l'intensité des effets et de la gravité des conséquences des accidents potentiels dans les études de dangers des installations classées soumises à autorisation
31/01/08	Arrêté relatif à la déclaration annuelle des émissions des installations classées soumises à autorisation
07/07/09	Arrêté relatif aux modalités d'analyses dans l'air et dans l'eau pour les IC et aux normes de référence
04/10/10	Arrêté modifié relatif à la prévention des risques accidentels au sein des installations soumises à autorisation
29/02/12	Arrêté fixant le contenu des registres chronologiques concernant les déchets sortant du site
31/05/12	Arrêté relatif aux modalités de détermination du montant des garanties financières pour la mise en sécurité des installations classées et des garanties additionnelles en cas de mise en œuvre de mesures de gestion de la pollution des sols et des eaux souterraines

Article 1.7.2.2 - Textes spécifiques

Dates	Références des textes
29/07/14	Arrêté fixant les critères de sortie du statut de déchet pour les broyats d'emballages en bois pour un usage comme combustibles de type biomasse dans une installation de combustion
20/04/12	Arrêté relatif aux prescriptions générales applicables aux installations classées de compostage soumises à enregistrement sous la rubrique n° 2780
23/05/06	Arrêté relatif aux prescriptions générales applicables aux installations classées soumises à déclaration sous la rubrique n° 2260
14/10/10	Arrêté relatif aux prescriptions générales applicables aux installations classées pour la protection de l'environnement soumises à déclaration sous la rubrique n° 2714

TITRE 2 - Gestion de l'établissement

CHAPITRE 2.1 - Principes généraux

Au sens du présent arrêté, le terme « installations » regroupe tant les outils de production et les utilités nécessaires à leur fonctionnement que les équipements de traitement des émissions de tout type de l'établissement.

L'exploitant prend toutes les dispositions nécessaires dans la conception, l'aménagement, l'entretien et l'exploitation des installations pour :

- économiser les ressources naturelles (matières premières, eau, énergie, ...) ;

- limiter toutes émissions dans l'environnement (eaux, sols, air, déchets, bruits, lumière, vibrations...), y compris les émissions diffuses, par la mise en place de techniques de traitement appropriées et d'équipements correctement dimensionnés ;
- gérer et réduire les quantités et la toxicité des effluents et des déchets ;
- prévenir en toutes circonstances, l'émission, la dissémination ou le déversement, chroniques ou accidentels, directs ou indirects de matières ou substances qui peuvent présenter des dangers ou inconvénients pour la commodité de voisinage, la santé, la salubrité publique, l'agriculture, la protection de la nature et de l'environnement ainsi que pour la conservation des sites et des monuments.

Tout rejet ou émission non prévu au présent arrêté ou non conforme à ses dispositions est interdit. Les procédés de traitement non susceptibles de conduire à un transfert de pollution sont privilégiés pour l'épuration des effluents. Les points de rejet dans le milieu naturel sont en nombre aussi réduits que possible.

CHAPITRE 2.2 - Accès au site et circulation

L'accès au site doit être limité, contrôlé et interdit à toute personne étrangère à l'exploitation. Le site doit être clos à une hauteur minimale de 2 mètres de manière à interdire toute entrée non autorisée à l'intérieur du site.

L'exploitant fixe les règles de circulation applicables à l'intérieur de l'établissement. Les règles sont portées à la connaissance des intéressés par une signalisation adaptée et une information appropriée.

Les voies de circulation et d'accès sont nettement délimitées, maintenues en constant état de propreté et dégagées de tout objet susceptible de gêner le passage, notamment des services d'intervention en cas d'événement. Ces voies sont des voiries lourdes aménagées pour que les engins des services d'incendie puissent évoluer sans difficulté.

Le bâtiment de fermentation est desservi, sur au moins une face, par une voie carrossable.

CHAPITRE 2.3 - Dispositions générales d'exploitation

Article 2.3.1 - Personnes compétentes

L'exploitation des installations, y compris le suivi, l'entretien et les réparations, est effectuée sous la surveillance de personnes nommément désignées par l'exploitant, formées à la maîtrise des risques et des nuisances liés aux installations et aux produits ainsi qu'à la mise en œuvre des moyens d'intervention.

Article 2.3.2 - Formation du personnel

Outre l'aptitude au poste occupé, l'exploitant assure la formation de l'ensemble du personnel de l'entreprise, y compris des intervenants extérieurs ou les intérimaires, qui comprend, a minima, la connaissance des risques liés aux produits et aux installations ainsi que les consignes.

Elle est adaptée et proportionnée aux enjeux de l'établissement. Cette formation initiale est entretenue.

Le personnel est formé à la conduite à tenir en cas d'incident ou d'accident et familiarisé avec l'emploi des moyens de lutte contre l'incendie.

Article 2.3.3 - Consignes

Les modalités d'application des dispositions du présent arrêté sont établies et intégrées dans des consignes, des procédures ou des instructions, tenues à jour et accessibles à tous les membres concernés des personnels et, au besoin, affichées notamment dans les lieux fréquentés par le personnel.

Consignes d'exploitation

L'exploitant établit des consignes d'exploitation pour l'ensemble des installations qui comportent explicitement les instructions de conduite et les vérifications à effectuer, en conditions normales de fonctionnement, en phases de démarrage, d'arrêt ou d'entretien ainsi que de modifications ou d'essais. Il définit la périodicité des vérifications lorsque ces dernières ne sont pas fixées par la réglementation.

Dans le cas de conduite d'installations ou de manipulations dangereuses dont le dysfonctionnement pourrait développer des conséquences dommageables pour le voisinage et l'environnement, les consignes d'exploitation sont complétées de procédures et/ou d'instructions écrites.

Consignes de sécurité

Sans préjudice des dispositions du code du travail, des consignes sont également établies, tenues à jour et affichées dans les lieux fréquentés par le personnel, concernant :

- les procédures d'arrêt d'urgence et de mise en sécurité de l'installation (électricité, réseaux de fluides...) ;
- les mesures à prendre en cas de fuite sur un récipient ou une canalisation contenant des substances dangereuses et en particulier les conditions d'évacuation des déchets et eaux souillées en cas d'épandage accidentel ;
- les moyens d'extinction à utiliser en cas d'incendie ;

- la procédure d'alerte avec les numéros de téléphone du responsable d'intervention de l'établissement, des services d'incendie et de secours ... ;
- la procédure permettant, en cas de lutte contre un incendie, d'isoler le site afin de prévenir tout transfert de pollution vers le milieu récepteur ;
- l'interdiction d'apporter du feu sous une forme quelconque, sauf délivrance préalable d'un permis de feu ;
- l'interdiction de tout brûlage à l'air libre ;
- l'obligation du « permis d'intervention » pour les parties concernées de l'installation ;
- l'obligation d'informer l'inspection des installations classées en cas d'accident.

Article 2.3.4 - Conduite et entretien des installations

La surveillance des installations est permanente. Les dispositifs de conduite sont conçus de façon à ce que le personnel concerné ait immédiatement connaissance de toute dérive des paramètres de conduite au-delà des conditions normales d'exploitation.

Les installations sont exploitées, entretenues et surveillées de manière :

- à faire face aux variations des caractéristiques des effluents bruts (débit, température, composition...), y compris à l'occasion des phases de démarrage ou d'arrêt des installations ;
- à réduire les durées de dysfonctionnement et d'indisponibilité.

Si une indisponibilité ou un dysfonctionnement est susceptible de conduire à un dépassement des valeurs limites imposées, l'exploitant prend les dispositions nécessaires pour limiter la pollution émise en réduisant ou arrêtant, si besoin, les installations concernées. Il en informe sans délai l'inspection des installations classées en présentant les mesures correctives engagées pour y remédier.

Les incidents de fonctionnement, les dispositions prises pour y remédier ainsi que les résultats des mesures et contrôles de la qualité des rejets auxquels il a été procédé sont relevés sur un registre dédié.

Les équipements de protection de l'environnement et de maîtrise des émissions mis en place dans l'établissement sont maintenus en permanence en bon état et périodiquement vérifiés. Ces contrôles font l'objet de comptes-rendus tracés.

Article 2.3.5 - Réserves de produits ou matières consommables

L'établissement dispose de réserves suffisantes de produits ou matières consommables utilisés de manière courante ou occasionnelle pour assurer la protection de l'environnement y compris pour prévenir ou traiter les nuisances odorantes tels que manches de filtre, produits de neutralisation, liquides inhibiteurs, produits absorbants...

Article 2.3.6 - Travaux

Dans les parties de l'installation recensées à l'article 7.1.1, les travaux de réparation ou d'aménagement ne peuvent être effectués qu'après délivrance d'un « permis d'intervention » et éventuellement d'un « permis de feu » et en respectant une consigne particulière. Ces permis sont délivrés après analyse des risques liés aux travaux et définition des mesures appropriées.

Le « permis d'intervention » et éventuellement le « permis de feu » et la consigne particulière sont établis et visés par l'exploitant ou par une personne qu'il aura nommément désignée. Lorsque les travaux sont effectués par une entreprise extérieure, le « permis d'intervention » et éventuellement le « permis de feu » et la consigne particulière relative à la sécurité de l'installation, sont signés par l'exploitant et l'entreprise extérieure ou les personnes qu'ils auront nommément désignées.

Dans les parties de l'installation présentant des risques d'incendie ou d'explosion, il est interdit d'apporter du feu sous une forme quelconque, sauf pour la réalisation de travaux ayant fait l'objet d'un « permis de feu ». Cette interdiction est affichée en caractères apparents.

CHAPITRE 2.4 - Propreté, intégration dans le paysage

L'exploitant prend les dispositions appropriées qui permettent d'intégrer l'installation dans le paysage. L'ensemble des installations est maintenu propre et entretenu en permanence.

Les locaux sont maintenus propres et régulièrement nettoyés notamment de manière à éviter les amas de matières dangereuses ou polluantes et de poussières. Le matériel de nettoyage est adapté aux risques présentés par les produits et poussières.

L'exploitant prend les mesures nécessaires afin d'éviter la dispersion sur les voies publiques et les zones environnantes de poussières, papiers, boues, déchets, ...

Les abords de l'installation, placés sous le contrôle de l'exploitant sont aménagés et maintenus en bon état de propreté (peinture, ...). Les émissaires de rejet et leur périphérie font l'objet d'un soin particulier.

L'exploitant prend les mesures nécessaires pour lutter contre les proliférations d'insectes et de rongeurs et pour éviter le développement de la végétation sur les tas de compost, et ce sans altération de ceux-ci. Les abords de l'installation, placés sous le contrôle de l'exploitant, sont aménagés et maintenus en bon état de propreté.

CHAPITRE 2.5 - Incidents ou accidents

L'exploitant est tenu de déclarer dans les meilleurs délais à l'inspection des installations classées les accidents ou incidents survenus du fait du fonctionnement de son installation qui sont de nature à porter atteinte aux intérêts mentionnés à l'article L. 511-1 du code de l'environnement.

Un rapport d'accident ou, sur demande de l'inspection des installations classées, un rapport d'incident est transmis par l'exploitant à l'inspection des installations classées. Il précise notamment les circonstances et les causes de l'accident ou de l'incident, les effets sur les personnes et l'environnement, les mesures prises ou envisagées pour éviter un accident ou un incident similaire et pour en pallier les effets à moyen ou long terme.

Ce rapport est transmis sous 15 jours à l'inspection des installations classées.

CHAPITRE 2.6 - Récapitulatif des documents tenus à la disposition de l'inspection

L'exploitant doit établir et tenir à jour un dossier comportant les documents suivants :

- le dossier de demande d'autorisation initial et les compléments successifs,
- les plans tenus à jour,
- les récépissés de déclaration et les prescriptions générales, en cas d'installations soumises à déclaration non couvertes par un arrêté d'autorisation,
- les arrêtés préfectoraux d'enregistrement, en cas d'installations soumises à enregistrement non couvertes par un arrêté d'autorisation,
- les arrêtés préfectoraux relatifs aux installations soumises à autorisation, pris en application de la législation relative aux installations classées pour la protection de l'environnement,
- tous les documents, enregistrements, résultats de vérification et registres répertoriés dans le présent arrêté ou les arrêtés applicables ;

Ces documents peuvent être informatisés, mais dans ce cas des dispositions doivent être prises pour la sauvegarde des données.

TITRE 3 - Prévention de la pollution atmosphérique

CHAPITRE 3.1 - Généralités

L'exploitant prend toutes les dispositions nécessaires dans la conception, l'exploitation et l'entretien des installations de manière à limiter les émissions à l'atmosphère, y compris diffuses et les odeurs, notamment par la mise en œuvre de technologies propres, le développement de techniques de valorisation, la collecte sélective et le traitement des effluents en fonction de leurs caractéristiques et la réduction des quantités rejetées en optimisant notamment l'efficacité énergétique.

Les installations de traitement devront être conçues, exploitées et entretenues de manière à réduire à leur minimum les durées d'indisponibilité pendant lesquelles elles ne pourront assurer pleinement leur fonction.

Les installations de traitement d'effluents gazeux doivent être conçues, exploitées et entretenues de manière :

- à faire face aux variations de débit, température et composition des effluents,
- à réduire au minimum leur durée de dysfonctionnement et d'indisponibilité.

Si une indisponibilité est susceptible de conduire à un dépassement des valeurs limites imposées, l'exploitant devra prendre les dispositions nécessaires pour réduire la pollution émise en réduisant ou en arrêtant les installations concernées.

Les consignes d'exploitation de l'ensemble des installations comportent explicitement les contrôles à effectuer, en marche normale et à la suite d'un arrêt pour travaux de modification ou d'entretien, de façon à permettre en toute circonstance le respect des dispositions du présent arrêté.

CHAPITRE 3.2 - Gestion des odeurs

Article 3.2.1 - Dispositions générales

Les dispositions nécessaires sont prises pour que l'établissement ne soit pas à l'origine de gaz odorants, susceptibles d'incommoder le voisinage, de nuire à la santé ou à la sécurité publique.

L'exploitant veille notamment à assurer l'aération nécessaire des matières traitées pour éviter leur dégradation anaérobie à tous les stades de leur présence sur le site. Il prend les dispositions nécessaires pour éviter la stagnation prolongée de boues en fond de bassins de rétention des eaux de ruissellement et l'apparition de conditions anaérobies.

L'inspection des installations classées peut demander la réalisation au frais de l'exploitant d'une campagne d'évaluation de l'impact olfactif de l'installation par un organisme tiers afin de permettre une meilleure prévention des nuisances. Cette étude pourra porter sur l'ensemble des installations y compris le type des déchets entrants, les flux, les pratiques d'exploitation, les dispositifs de collecte et traitement des effluents aqueux et atmosphériques.

Article 3.2.2 - Niveau d'odeurs

La liste des principales sources d'émissions odorantes vers l'extérieur, qu'elles soient continues ou discontinues, est établie avec le débit d'odeur correspondant. Elle comprend une étude de dispersion atmosphérique qui prend en compte les conditions locales de dispersion des polluants gazeux et permet de déterminer les débits d'odeur à ne pas dépasser pour permettre de respecter l'objectif de qualité de l'air mentionné au paragraphe suivant et d'assurer l'absence de gêne olfactive notable aux riverains.

Le débit d'odeur rejeté, doit être compatible avec l'objectif suivant de qualité de l'air ambiant : la concentration d'odeur imputable à l'installation telle qu'elle est évaluée dans l'étude d'impact au niveau des zones d'occupation humaine (habitations occupées par des tiers, stades ou terrains de camping agréés ainsi que zones destinées à l'habitation par des documents d'urbanisme opposables aux tiers, établissements recevant du public à l'exception de ceux en lien avec la collecte et le traitement des déchets) dans un rayon de 3 000 mètres des limites clôturées de l'installation ne doit pas dépasser la limite de 5 uoE /m³ plus de 175 heures par an, soit une fréquence de dépassement de 2 %. Ces périodes de dépassement intègrent les pannes éventuelles des équipements de compostage ou de stabilisation biologique et de traitement des composés odorants, qui sont conçus pour que leurs durées d'indisponibilité soient aussi réduites que possible.

L'étude de dispersion est réalisée aux frais de l'exploitant et sous sa responsabilité par un organisme compétent. Elle n'est toutefois pas obligatoire lorsque le débit d'odeur global de l'installation ne dépasse pas la valeur de 20 millions d'unités d'odeur européennes par heure en conditions normalisées pour l'olfactométrie (20.10⁶ uoE/h).

Article 3.2.3 - Gestion des nuisances odorantes

L'exploitant tient à jour et à la disposition de l'inspection des installations classées un registre des éventuelles plaintes qui lui sont communiquées, comportant les informations nécessaires pour caractériser les conditions d'apparition des nuisances ayant motivé la plainte : date, heure, localisation, conditions météorologiques, correspondance éventuelle avec une opération critique.

Pour chaque événement signalé, l'exploitant identifie les causes des nuisances constatées et décrit les mesures qu'il met en place pour prévenir le renouvellement des situations d'exploitation à l'origine de la plainte. Lorsqu'il existe un comité de riverains, l'exploitant lui présente annuellement les mesures correctives qu'il a mises en œuvre.

CHAPITRE 3.3 - Collecte des effluents atmosphériques

Article 3.3.1 - Dispositions générales

Les poussières, gaz et composés odorants produits par les sources odorantes sont, dans la mesure du possible, captés à la source et canalisés.

Les effluents gazeux canalisés sont acheminés avant rejet vers une installation d'épuration des gaz.

Dans le cas de sources potentielles d'odeurs de grande surface non confinées (aire de stockage, andains, bassin de rétention des eaux...), celles-ci sont implantées et exploitées de manière à minimiser la gêne pour le voisinage.

Article 3.3.2 - Valeurs limites d'émissions des rejets atmosphériques

Les rejets canalisés dans l'atmosphère (système de traitement de l'air du bâtiment de compostage), mesurés dans des conditions normalisées, contiennent moins de :

- 0,1 mg/Nm³ d'hydrogène sulfuré (H₂S) sur gaz sec,
- 5 mg/Nm³ d'ammoniac (NH₃) sur gaz sec,
- 0,07 mg/Nm³ de mercaptans (en CH₃SH).

Article 3.3.3 - Contrôle des équipements de traitement des odeurs.

L'exploitant d'une installation dotée d'équipements de traitement des odeurs, tels que laveurs de gaz ou biofiltres, procède au contrôle de ces équipements au minimum une fois par an. Ces contrôles, effectués en amont et en aval de l'équipement, sont réalisés par un organisme disposant des connaissances et des compétences requises ; ils comportent a minima la mesure des paramètres suivants : composés soufrés, ammoniac et concentration d'odeur. Les résultats de ces contrôles, précisant l'organisme qui les a réalisés, les méthodes mises en œuvre et les conditions dans lesquelles ils ont été réalisés, sont tenus à la disposition de l'inspection des installations classées.

CHAPITRE 3.4 - Limitation des envols

L'exploitant adopte toutes dispositions nécessaires pour prévenir et limiter les envols de poussières et autres matières (barrière végétale, système d'aspersion, bâchage, brise-vent, ou toute autre mesure nécessaire) notamment lors des campagnes de broyage, criblage.

CHAPITRE 3.5 - Efficacité énergétique

L'exploitant limite, autant que faire se peut, ses émissions de gaz à effet de serre et sa consommation d'énergie.

CHAPITRE 3.6 - Brûlage à l'air libre

Le brûlage à l'air libre est interdit à l'exclusion des essais incendie. Les produits brûlés sont identifiés en qualité et quantité.

TITRE 4 - Protection des ressources en eau et des milieux aquatiques

CHAPITRE 4.1 - Prélèvements et consommation d'eau

Les prélèvements d'eau qui ne s'avèrent pas liés à la lutte contre un incendie ou aux exercices de secours, sont limités aux quantités nécessaires.

Origine de la ressource	Consommation annuelle moyenne
Réseau public	250m ³

Les installations de prélèvement d'eau sont munies de dispositifs de mesure totalisateurs de la quantité d'eau prélevée. Le résultat de ces mesures est enregistré et tenu à la disposition de l'inspecteur des installations classées.

Un ou plusieurs réservoirs de coupure ou bacs de disconnexion ou tout autre équipement présentant des garanties équivalentes sont installés pour éviter des retours de substances dans les réseaux d'adduction d'eau publique.

CHAPITRE 4.2 - Collecte des effluents liquides

Article 4.2.1 - Dispositions générales

Toutes dispositions sont prises pour éviter l'entrée des eaux de ruissellement en provenance de l'extérieur du site et l'accumulation des eaux pluviales sur le site.

Tous les effluents aqueux sont canalisés. Tout rejet d'effluent liquide non prévu au présent titre ou non conforme à ses dispositions est interdit.

A l'exception des cas accidentels où la sécurité des personnes ou des installations serait compromise, il est interdit d'établir des liaisons directes entre les réseaux de collecte des effluents devant subir un traitement ou être détruits et le milieu récepteur.

Les procédés de traitement non susceptibles de conduire à un transfert de pollution sont privilégiés pour l'épuration des effluents.

Article 4.2.2 - Plans des réseaux

Un schéma de tous les réseaux et un plan des égouts sont établis par l'exploitant, régulièrement mis à jour, notamment après chaque modification notable, et datés. Ils sont tenus à la disposition de l'inspection des installations classées ainsi que des services d'incendie et de secours.

Le plan des réseaux d'alimentation et de collecte doit notamment faire apparaître :

- l'origine et la distribution de l'eau d'alimentation,
- les dispositifs de protection de l'alimentation (bac de disconnexion, l'implantation des disconnecteurs ou tout autre dispositif permettant un isolement avec la distribution alimentaire,...),
- les secteurs collectés et les réseaux associés,
- les ouvrages de toutes sortes (vannes, compteurs...),
- les ouvrages d'épuration interne avec leur point de contrôle et les points de rejet de toute nature (interne ou au milieu).

Article 4.2.3 - Entretien surveillance

Les réseaux de collecte des effluents sont conçus et aménagés de manière à être curables, étanches et résister dans le temps aux actions physiques et chimiques des effluents ou produits susceptibles d'y transiter.

L'exploitant s'assure par des contrôles appropriés et préventifs de leur bon état et de leur étanchéité.

Les différentes canalisations accessibles sont repérées conformément aux règles en vigueur.

Article 4.2.4 - Isolement avec les milieux

Un système doit permettre l'isolement des réseaux d'assainissement de l'établissement par rapport à l'extérieur. Ces dispositifs sont maintenus en état de marche, signalés et actionnables en toute circonstance localement et/ou à partir d'un poste de commande. Leur entretien préventif et leur mise en fonctionnement sont définis par consigne.

CHAPITRE 4.3 - Types d'effluents, leurs ouvrages d'épuration et leurs caractéristiques de rejet au milieu

Article 4.3.1 - Identification des effluents

L'exploitant est en mesure de distinguer les différentes catégories d'effluents suivantes :

- les eaux pluviales et jus de lixiviation ayant ruisselé sur le site ;
- les eaux pluviales de toiture, non susceptibles d'être polluées ;
- les eaux sanitaires.

Article 4.3.2 - Traitements des effluents liquides

Sans préjudice des autorisations de déversement dans le réseau public, les effluents sont traités conformément aux dispositions de ce titre ou sont des déchets à éliminer dans des installations autorisées à cet effet.

La dilution ne constitue pas un moyen de respecter les valeurs limites de rejets. Il est interdit d'abaisser les concentrations en substances polluantes à rejeter par simples dilutions autres que celles résultant du rassemblement des effluents normaux de l'établissement ou celles nécessaires à la bonne marche des installations de traitement.

Les rejets directs ou indirects d'effluents dans une nappe d'eaux souterraines sont interdits.

Article 4.3.3 - Conception, aménagement et équipements des ouvrages de rejet

Les ouvrages de rejet sont aménagés de manière à réduire autant que possible la perturbation apportée au milieu récepteur. Ils permettent une bonne diffusion des effluents.

Les points de rejet sont aménagés de manière à permettre le prélèvement d'échantillons et la mesure représentative des caractéristiques du rejet (débit, température, concentration ...). Ils sont aisément accessibles pour permettre les interventions en toute sécurité.

Article 4.3.4 - Cas des eaux sanitaires

Les eaux sanitaires du site rejoignent le réseau communal des eaux usées sous réserve d'une convention de rejet (STEP de Tougas).

Article 4.3.5 - Cas des eaux pluviales de toiture non susceptibles d'être souillées

Les eaux pluviales non polluées issues des toitures peuvent être rejetées directement au milieu naturel (Fossé au Nord Ouest du site qui rejoint le ruisseau de la Bernardière puis la Loire).

Article 4.3.6 - Cas des eaux pluviales et jus des plate-formes

Les eaux pluviales de voiries et les jus de percolation des zones de travail ou de stockage sont collectées via des rigoles ou regards (l'ensemble du site est imperméabilisé) dans deux lagunes en série.

Les eaux de voiries sud-est et de l'aire de stationnement sont traitées au préalable par un débourbeur-deshuileur.

Ces eaux sont préférentiellement réutilisées en aspersion des andains de compostage.

La dernière lagune est raccordée à la station d'épuration de Tougas.

Ce raccordement n'est autorisé que si l'infrastructure d'assainissement (réseau et station d'épuration) est apte à acheminer et traiter l'effluent industriel, y compris les boues, dans de bonnes conditions. Une autorisation de déversement ainsi que, le cas échéant, une convention de déversement sont établies avec le gestionnaire du réseau d'assainissement et du réseau de collecte ; cette convention peut alors spécifier les valeurs limites de concentration à prendre en compte.

Ces valeurs limites de concentration imposées à l'effluent à la sortie de l'installation avant raccordement à la station d'épuration ne peuvent pas excéder :

- MEST : 500 mg/l
- DBO5 : 500 mg/l
- DCO : 1000 mg/l
- HCT : 5 mg/l
- pH : compris entre 5,5 et 8,5
- débit maximal de délestage de 18 m³/h
- Azote global (exprimé en N) : 50 mg/l
- Phosphore total (exprimé en P) : 2 mg/l.

Sauf dispositions contraires, les valeurs limites ci-dessus s'appliquent à des prélèvements, mesures ou analyses moyens réalisés sur 24 heures.

Article 4.3.7 - Gestion des lagunes de collecte et du dispositif de traitement

Une procédure est mise en place pour gérer les quantités d'eau dans les lagunes pour éviter tout débordement intempestif et pour éviter le brassage des boues lors des transferts par pompage des effluents d'un bassin à l'autre.

Les lagunes sont régulièrement curées pour prévenir l'accumulation de boues.

TITRE 5 - Déchets

CHAPITRE 5.1 - Déchets générés par l'activité du site

Article 5.1.1 - Principes généraux de gestion

Les déchets et résidus produits, entreposés dans l'établissement, avant leur traitement ou leur élimination, doivent l'être dans des conditions ne présentant pas de risques de pollution ou de nuisances (prévention d'un lessivage par des eaux météoriques, d'une pollution des eaux superficielles et souterraines, des envols et des odeurs) pour les populations avoisinantes et l'environnement.

A l'exception des installations spécifiquement autorisées, toute élimination de déchets dans l'enceinte de l'établissement est interdite.

Le mélange de déchets dangereux de catégories différentes, le mélange de déchets dangereux avec des déchets non dangereux et le mélange de déchets dangereux avec des substances, matières ou produits qui ne sont pas des déchets sont interdits.

Les déchets doivent être traités dans des installations réglementées à cet effet au titre du code de l'environnement.

Article 5.1.2 - Séparation des déchets

L'exploitant procède au tri des déchets par catégorie de façon à faciliter leur traitement ou leur élimination, en particulier :

- les déchets d'emballages ;
- les huiles usagées. Elles sont stockées dans des réservoirs étanches et dans des conditions de séparation satisfaisantes, évitant notamment les mélanges avec de l'eau ou tout autre déchet non huileux ou contaminé par des PCB ;
- les piles et accumulateurs ;
- les pneumatiques usagés. Ils doivent être remis à des opérateurs agréés (collecteurs ou exploitants d'installations d'élimination) ou aux professionnels qui utilisent ces déchets pour des travaux publics, de remblaiement, de génie civil ou pour l'ensilage ;
- les déchets d'équipements électriques et électroniques ;
- les autres déchets dangereux nécessitant des traitements particuliers.

CHAPITRE 5.2 - Déchets sortants de l'installation

L'exploitant organise la gestion des déchets sortants dans des conditions propres à garantir la préservation des intérêts visés à l'article L. 511-1 et L. 541-1 du Code de l'environnement. Il s'assure que les installations de destination disposent des autorisations, enregistrements ou déclarations et agréments nécessaires.

L'exploitant tient à jour un registre chronologique où sont consignés tous les déchets sortants. Les éléments qu'il consigne sont a minima ceux définis par l'arrêté ministériel du 29 février 2012 fixant le contenu des registres mentionnés aux articles R. 541-43 et R. 541-46 du code de l'environnement.

CHAPITRE 5.3 - Transport

Chaque lot de déchets dangereux expédié vers l'extérieur est accompagné du bordereau de suivi défini à l'article R. 541-45 du code de l'environnement.

Les opérations de transport de déchets (dangereux ou non) respectent les dispositions des articles R. 541-49 à R. 541-64 et R. 541-79 du code de l'environnement relatifs à la collecte, au transport, au négoce et au courtage de déchets. La liste mise à jour des transporteurs utilisés par l'exploitant, est tenue à la disposition de l'inspection des installations classées.

L'importation ou l'exportation de déchets (dangereux ou non) ne peut être réalisée qu'après accord des autorités compétentes en application du règlement (CE) n° 1013/2006 du Parlement européen et du Conseil du 14 juin 2006 concernant les transferts de déchets.

TITRE 6 - Prévention des nuisances sonores et des vibrations

CHAPITRE 6.1 - Dispositions générales

Article 6.1.1 - Aménagements

L'installation est construite, équipée et exploitée de façon que son fonctionnement ne puisse être à l'origine de bruits transmis par voie aérienne ou solide, de vibrations mécaniques susceptibles de compromettre la santé ou la sécurité du voisinage ou de constituer une nuisance pour celui-ci.

Les prescriptions de l'arrêté ministériel du 23 janvier 1997 relatif à la limitation des émissions dans l'environnement par les installations relevant du livre V – titre I du Code de l'Environnement, ainsi que les règles techniques annexées à la circulaire du 23 juillet 1986 relative aux vibrations mécaniques émises dans l'environnement par les installations classées sont applicables.

Article 6.1.2 - Véhicules et engins

Les véhicules de transport, les matériels de manutention et les engins de chantier utilisés à l'intérieur de l'établissement, et susceptibles de constituer une gêne pour le voisinage, sont conformes à la réglementation en vigueur. Les engins de chantier doivent répondre aux dispositions des articles R. 571-1 à R. 571-24 du code de l'environnement.

Article 6.1.3 - Appareils de communication

L'usage de tous appareils de communication par voie acoustique (sirènes, avertisseurs, haut-parleurs ...) gênants pour le voisinage est interdit sauf si leur emploi est exceptionnel et réservé à la prévention ou au signalement d'incidents graves ou d'accidents.

CHAPITRE 6.2 - Niveaux acoustiques

Article 6.2.1 - Valeurs limites d'émergence

Les émissions sonores dues aux activités des installations ne doivent pas engendrer une émergence supérieure aux valeurs admissibles fixées dans le tableau ci-après, dans les zones à émergence réglementée.

Niveau de bruit ambiant existant dans les zones à émergence réglementée (incluant le bruit de l'établissement)	Émergence admissible pour la période allant de 7h à 22h, sauf dimanches et jours fériés	Émergence admissible pour la période allant de 22h à 7h, ainsi que les dimanches et jours fériés
Supérieur à 35 dB(A) et inférieur ou égal à 45 dB(A)	6dB(A)	4dB(A)
Supérieur à 45 dB(A)	5 dB(A)	3 dB(A)

Article 6.2.2 - Niveaux limites de bruit

Les niveaux limites de bruit ne doivent pas dépasser en limite de propriété de l'établissement les valeurs suivantes pour les différentes périodes de la journée :

PERIODES	PERIODE DE JOUR Allant de 7h à 22h, (sauf dimanches et jours fériés)	PERIODE DE NUIT Allant de 22h à 7h, (ainsi que dimanches et jours fériés)
Niveau sonore limite admissible en tous points de la propriété	70 dB(A)	60 dB(A)

Article 6.2.3 - Vibrations

En cas d'émissions de vibrations mécaniques gênantes pour le voisinage ainsi que pour la sécurité des biens ou des personnes, les points de contrôle, les valeurs des niveaux limites admissibles ainsi que la mesure des niveaux vibratoires émis seront déterminés suivant les spécifications des règles techniques annexées à la circulaire ministérielle n° 23 du 23 juillet 1986 relative aux vibrations mécaniques émises dans l'environnement par les installations classées.

TITRE 7 - Préventions des accidents et des pollutions

CHAPITRE 7.1 - Généralités

Article 7.1.1 - Localisation des risques

L'exploitant recense, sous sa responsabilité, les parties de l'installation qui, en raison des caractéristiques qualitatives et quantitatives des matières mises en œuvre, stockées, utilisées ou produites, sont susceptibles d'être à l'origine d'un sinistre pouvant avoir des conséquences directes ou indirectes sur les intérêts mentionnés à l'article L. 511-1 du code de l'environnement.

L'exploitant dispose d'un plan général des ateliers et des stockages indiquant ces risques.

Les zones à risques sont matérialisées par tous moyens appropriés.

La nature exacte du risque et les consignes à observer sont indiquées à l'entrée de ces zones et en tant que de besoin rappelées à l'intérieur de celles-ci. Ces consignes sont incluses dans les plans de secours s'ils existent.

Article 7.1.2 - État des stocks de produits dangereux

Sans préjudice des dispositions du code du travail, l'exploitant dispose des documents lui permettant de connaître la nature et les risques des produits dangereux présents dans l'installation, en particulier les fiches de données de sécurité.

L'exploitant tient à jour un registre indiquant la nature et la quantité des produits dangereux détenus, auquel est annexé un plan général des stockages. Ce registre est tenu à la disposition des services d'incendie et de secours.

Article 7.1.3 - Étude de dangers

L'exploitant met en place et entretient l'ensemble des équipements mentionnés dans l'étude de dangers.

L'exploitant met en œuvre l'ensemble des mesures d'organisation et de formation ainsi que les procédures mentionnées dans l'étude de dangers.

CHAPITRE 7.2 - Moyens d'alerte et de lutte contre l'incendie ou une pollution

L'installation est dotée de moyens nécessaires d'alerte des services d'incendie et de secours ainsi que de moyens de lutte contre l'incendie appropriés aux risques et conformes aux normes en vigueur, notamment :

- des extincteurs en quantité et qualité adaptés aux risques judicieusement répartis notamment sur les engins de chantiers et à proximité des stockages de combustibles ;
- deux bornes incendies en limite de propriété du site et une troisième à environ 250 mètres du site. Ces 3 équipements permettent de disposer de manière simultanée d'une quantité d'eau d'au moins 138 m³/h pendant 2 heures à une pression de 1 bar.

Les moyens de lutte contre l'incendie sont disponibles en permanence et dimensionnés pour fonctionner efficacement quelle que soit la température extérieure, et notamment en période de gel.

L'exploitant fait procéder à la vérification périodique et à la maintenance des matériels de sécurité et de lutte contre l'incendie conformément aux référentiels en vigueur. Les résultats des contrôles et, le cas échéant, ceux des opérations de maintenance sont consignés.

Pour les fuites et épandages limités, des moyens d'absorption et des rétentions mobiles sont employés (sables, matériaux absorbants).

CHAPITRE 7.3 - Dispositif de prévention des accidents

Article 7.3.1 - Matériels utilisables en atmosphères explosibles

Dans les parties de l'installation mentionnées à l'article 7.1.1 et recensées comme pouvant être à l'origine d'une explosion, les installations électriques, mécaniques, hydrauliques et pneumatiques sont conformes aux dispositions du décret du 19 novembre 1996 susvisé.

Article 7.3.2 - Installations électriques

L'exploitant tient à la disposition de l'inspection des installations classées les éléments justifiant que ses installations électriques sont réalisées conformément aux règles en vigueur, entretenues en bon état et qu'elles sont vérifiées au minimum une fois par an par un organisme compétent.

Les équipements métalliques sont mis à la terre conformément aux règlements et aux normes applicables.

Article 7.3.3 - Ventilation des locaux

Sans préjudice des dispositions du code du travail, les locaux sont convenablement ventilés pour prévenir la formation d'atmosphère explosive, toxique ou nocive.

CHAPITRE 7.4 - Dispositif de rétention des pollutions accidentelles

Article 7.4.1 - Rétentions

Tout stockage de produits ou déchets susceptible de créer une pollution des eaux ou des sols est associé à une capacité de rétention dont le volume est au moins égal à la plus grande des deux valeurs suivantes :

- 100 % de la capacité du plus grand réservoir,
- 50 % de la capacité totale des réservoirs associés.

Cette disposition n'est pas applicable aux bassins de traitement des eaux résiduaires.

Pour les stockages de récipients de capacité unitaire inférieure ou égale à 250 litres, la capacité de rétention est au moins égale à :

- dans le cas de liquides inflammables, 50 % de la capacité totale des fûts,
- dans les autres cas, 20 % de la capacité totale des fûts,
- dans tous les cas 800 litres minimum ou égale à la capacité totale lorsque celle-là est inférieure à 800 l.

La capacité de rétention est étanche aux produits qu'elle pourrait contenir et résiste à l'action physique et chimique des fluides. Il en est de même pour son dispositif d'obturation qui est maintenu fermé.

Les produits récupérés en cas d'accident ne peuvent être rejetés que dans des conditions conformes au présent arrêté ou sont éliminés comme les déchets.

Les réservoirs ou récipients contenant des produits incompatibles ne sont pas associés à une même rétention.

Le sol des aires et des locaux de stockage ou de manipulation des matières dangereuses pour l'homme ou susceptibles de créer une pollution de l'eau ou du sol est étanche et équipé de façon à pouvoir recueillir les eaux de lavage et les matières répandues accidentellement.

Article 7.4.2 - Confinement

Toutes mesures sont prises pour recueillir l'ensemble des eaux et écoulements susceptibles d'être pollués lors d'un sinistre, y compris les eaux utilisées lors d'un incendie, afin que celles-ci soient récupérées ou traitées afin de prévenir toute pollution des sols, des égouts, des cours d'eau ou du milieu naturel.

L'exploitant réalise sous 1 an à compter de la date de notification du présent arrêté, une étude technique et économique pour confiner toutes les eaux nécessaires à l'extinction d'un incendie. Les conclusions de cette étude sont transmises au Préfet avec une proposition de calendrier de réalisation des travaux le cas échéant.

TITRE 8 - Gestion des déchets verts

CHAPITRE 8.1 - Aménagement du site

Article 8.1.1 - Aménagement de la plate-forme de compostage

Pour l'accueil des déchets verts, le site comprend :

- une aire de stockage des matières entrantes :
 - dont une zone dédiée à la réception/tri/contrôle des matières entrantes ;
 - dont des aires pour la conduite des opérations de broyage et de criblage ;
- un bâtiment fermé comprenant
 - une aire de fermentation aérobie ;

- une aire de maturation ;
- une aire de stockage des composts avant expédition ;
- un bâtiment couvert pour l'activité biomasse combustible.

À l'exception de celles qui sont abritées dans un bâtiment fermé et du bâtiment biomasse combustible, ces différentes aires sont situées à 8 mètres au moins des limites de propriété du site.

L'activité de tri, broyage est réalisé sur l'aire de stockage des matières entrantes d'une superficie d'environ 3700 m². Le stockage est réalisé en andains séparés par des voies de 3 mètres de largeur. Sur le pourtour de la zone, une distance de 4 mètres est laissée libre d'accès. Ces délimitations sont identifiées sur site. La hauteur maximale des andains est de 5 mètres.

Les opérations de fermentation et de maturation pour la fabrication des composts se font exclusivement dans un bâtiment fermé et hermétique d'une superficie de 2850 m². Les gaz de fermentation et l'air ambiant du bâtiment sont aspirés et les odeurs traitées par un système de désodorisation. Le bâtiment de fermentation est constitué de murs en béton REI 120 d'une hauteur de 6 mètres sur les longueurs et d'un simple bardage métallique sur les largeurs.

Le bâtiment couvert pour l'activité biomasse combustible à une surface d'environ 1245 m². La hauteur moyenne d'entreposage de la biomasse est de 4 mètres. La quantité maximale de biomasse combustible présente sur le site exclusivement dans ce bâtiment est de 852 tonnes.

CHAPITRE 8.2 - Admission des intrants

Article 8.2.1 - Nature des matières entrantes

Ne sont admis sur le site que les déchets verts des particuliers et professionnels (déchets végétaux agricoles, forestiers, paysagistes, particuliers, espaces verts, etc.).

Pour la production à partir des déchets verts de biomasse destinée à être utilisée comme combustible dans une chaufferie, l'exploitant peut également admettre sur son site :

- des broyats d'emballages en bois sortis du statut de déchet pour un usage comme combustibles de type biomasse dans une installation de combustion des déchets de bois (au sens de l'arrêté ministériel du 29 juillet 2014 *fixant les critères de sortie du statut de déchet pour les broyats d'emballages en bois pour un usage comme combustibles de type biomasse dans une installation de combustion*) ;
- des déchets d'emballages en bois susceptibles de pouvoir être sortis du statut de déchet pour un usage comme combustibles de type biomasse dans une installation de combustion (au sens de l'arrêté ministériel du 29 juillet 2014 *fixant les critères de sortie du statut de déchet pour les broyats d'emballages en bois pour un usage comme combustibles de type biomasse dans une installation de combustion*).

L'admission de tout autre déchet est interdite.

Article 8.2.2 - Information préalable

L'exploitant élabore un ou des cahiers des charges pour définir la qualité des déchets admissibles sur le site.

Avant la première admission d'un déchet dans son installation et en vue d'en vérifier l'admissibilité, l'exploitant demande au producteur du déchet ou à la collectivité en charge de la collecte une information préalable sur la nature et l'origine du déchet et sa conformité par rapport au cahier des charges.

Cette information préalable est renouvelée tous les ans et conservée au moins trois ans par l'exploitant.

Article 8.2.3 - Registre d'admission

Chaque admission de déchets donne lieu au contrôle de leur conformité aux informations mentionnées sur le document d'information préalable établi en application de l'article 8.2.2.

Les matières et déchets reçus font l'objet d'une pesée préalable hors site ou lors de l'admission, et d'un contrôle visuel à l'arrivée sur le site. Une estimation des quantités entrantes peut faire office de pesée.

Toute admission de déchets ou de matières donne lieu à un enregistrement de :

- la date de réception, l'identité du transporteur et les quantités reçues ;
- l'identité du producteur des déchets ou de la collectivité en charge de leur collecte, et leur origine ;
- la nature et les caractéristiques des déchets reçus avec le code correspondant de la nomenclature figurant à l'annexe II de l'article R. 541-8 du code de l'environnement.

L'exploitant doit remettre au producteur un bon de prise en charge des déchets et matières entrantes. Ce bon mentionne les informations listées sur le registre des entrants.

Les livraisons refusées sont également signalées dans ce registre, avec mention des motifs de refus et de la destination des déchets refusés indiquée par le producteur ou la collectivité en charge de la collecte de ces déchets.

Les registres d'admission sont archivés pendant une durée minimale de dix ans.

Le mélange de divers déchets ou le retour des composts et amendements organiques en tête de traitement dans le but de diluer les polluants ou indésirables est interdit.

Les déchets d'emballages en bois ou broyats d'emballages en bois sortis du statut de déchet sont entreposés de manière séparée des déchets verts et de la biomasse combustible « finie ».

Article 8.2.4 - Tri à l'arrivée des déchets verts

A l'arrivée des déchets verts sur le site, un premier tri est fait pour séparer le bois et les branchages destinés à rejoindre la filière biomasse combustible des déchets verts destinées à la production de compost (procédé de compostage) ou d'amendement organique (simple broyage).

Les indésirables (plastiques, cartons, ferrailles, etc.) susceptibles d'être présents dans les apports sont gérés avec les déchets produits par le site (cf. titre 5).

Certains déchets, susceptibles d'évoluer en anaérobie et de générer des nuisances odorantes doivent, dès que possible, le cas échéant après fragmentation, être mélangés avec des produits présentant des caractéristiques complémentaires (structurant, carboné, sec), dont l'installation doit disposer en quantité suffisante.

CHAPITRE 8.3 - Fabrication de compost de déchets verts

Article 8.3.1 - Exploitation et déroulement du procédé de compostage

Article 8.3.1.1 - Déroulement du compostage.

Le procédé de compostage débute par une phase de fermentation aérobie de la matière après mélange, avec aération de la matière obtenue par retournements. Cette phase aérobie est conduite selon les dispositions indiquées ci-après.

PROCÉDÉ	PROCESS
Compostage avec aération par retournements.	Trois semaines de fermentation aérobie au minimum. Au moins trois retournements espacés d'au moins trois jours. 55 °C au moins pendant une durée minimale totale de soixante-douze heures.

La mesure des températures se fait, pour chaque lot, conformément aux bonnes pratiques en vigueur (par exemple par sondes disposées tous les 5 à 10 mètres à des profondeurs situées entre 0,7 et 1,5 mètre) et à une fréquence d'au moins trois mesures par semaine pendant le début de la phase de fermentation aérobie.

Le temps de séjour des matières en cours de fermentation aérobie compostées dans la zone correspondante est au minimum de trois semaines, durée pouvant être réduite à deux semaines en cas d'aération forcée.

A l'issue de la phase aérobie, le compost est dirigé vers la zone de maturation.

L'exploitant fixe les conditions et les moyens de contrôle permettant d'éviter l'apparition de conditions anaérobies au niveau du stockage des matières entrantes ou lors des phases de fermentation ou de maturation.

La hauteur maximale des tas et andains de matières fermentescibles lors de ces phases est à cet effet limitée à trois mètres. La hauteur peut être portée à cinq mètres si l'exploitant démontre que cette hauteur n'entraîne pas de nuisances et n'a pas d'effet néfaste sur la qualité du compost.

Article 8.3.1.2 - Aire de produits finis

L'aire de stockage des composts finis est dimensionnée de façon à permettre le stockage de l'ensemble des composts fabriqués pendant une durée correspondant à la plus importante période pendant laquelle les sorties de site ne sont pas possibles, sauf si l'exploitant dispose de possibilités suffisantes de stockage sur un autre site.

Article 8.3.1.3 - Gestion par lots

L'exploitant d'une installation de production de compost destiné à un retour au sol (compost mis sur le marché ou épandu, matière intermédiaire) instaure une gestion par lots séparés de fabrication, depuis la constitution des andains jusqu'à la cession du compost. Une organisation est mise en place pour respecter cette gestion par lots.

Il tient à jour un document de suivi par lot sur lequel il reporte toutes les informations utiles concernant la conduite de la dégradation des matières et de l'évolution biologique du compostage et permettant de faire le lien entre les matières entrantes et les matières sortantes après compostage. Lorsqu'elles sont pertinentes en fonction du procédé mis en œuvre, les informations suivantes sont en particulier reportées sur ce document :

- nature et origine des produits ou déchets constituant le lot ;
- mesures de température et d'humidité relevées au cours du process ;
- nombre et dates des retournements ou périodes d'aération et, le cas échéant, des arrosages des andains ;

- durée de la phase de fermentation et de la phase de maturation ;
- les résultats des analyses nécessaires à la démonstration de la conformité du lot de compost sortant aux critères définissant une matière fertilisante.

Ce document de suivi est régulièrement mis à jour, archivé et tenu à la disposition de l'inspection des installations classées pour une durée minimale de dix ans. Il est communiqué à tout utilisateur des matières produites qui en fait la demande.

Les anomalies de procédé et les non-conformités des produits finis sont relevées et analysées afin de recevoir un traitement nécessaire au retour d'expérience de la méthode d'exploitation.

CHAPITRE 8.4 - Fabrication d'amendement organique autre que les composts à partir des déchets verts

Le procédé de fabrication de l'amendement organique (autre que les composts) à partir des déchets verts consiste exclusivement à un broyage de ces déchets. Aucune transformation autre que physique n'est autorisée (par exemple : pas de transformation biologique de type compostage, fermentation, etc.).

Une gestion par lot similaire à celle mise en place pour la production des composts définie à l'article 8.3.1.3 est mise en place.

CHAPITRE 8.5 - Devenir des matières traitées (amendements organiques et compost de déchets verts)

Article 8.5.1.1 - Conformité du compost et des amendements organiques aux critères définissant une matière fertilisante.

Sans préjudice de l'application des dispositions des articles L. 255-1 à L. 255-11 du code rural et de la pêche maritime et des articles L. 214-1 et L. 214-2 du code de la consommation relatifs aux matières fertilisantes et supports de culture, l'exploitant tient à la disposition de l'inspection des installations classées et des autorités de contrôle chargées des articles L. 255-1 à L. 255-11 du code rural et de la pêche maritime les justificatifs relatifs à la conformité de chaque lot de compost et d'amendements organiques aux critères définissant une matière fertilisante.

Sur cette base, l'exploitant établit annuellement un bilan des non-conformités et des quantités correspondantes, également tenu à la disposition de ces autorités.

Article 8.5.1.2 - Matière intermédiaire

Pour chaque matière intermédiaire telle que définie à l'article 2 de l'arrêté ministériel du 20 avril 2012 susvisé, l'exploitant doit respecter au minimum les teneurs limites définies dans la norme NFU 44-051 concernant les éléments traces métalliques et les composés traces organiques. Sa teneur en éléments indésirables (morceaux de plastiques, de métaux, de verres) doit également être conforme aux valeurs limites de la norme NF U 44-051 dans les cas où la fabrication du produit fini ne fait pas appel à une étape d'élimination de ces éléments indésirables. Il tient les justificatifs relatifs à la conformité de chaque lot à la disposition de l'inspection des installations classées et des autorités de contrôle chargées des articles L. 255-1 à L. 255-11 du code rural et de la pêche maritime.

Article 8.5.1.3 - Registre de sorties

L'exploitant tient à jour un registre de sorties distinguant les produits finis et les matières intermédiaires mentionnant :

- la date d'enlèvement de chaque lot ;
- les masses et caractéristiques correspondantes, notamment par rapport aux paramètres de qualité spécifiés par la norme ;
- le ou les destinataires et les masses correspondantes.

Ce registre de sorties est archivé pendant une durée minimale de dix ans et tenu à la disposition de l'inspection des installations classées et, le cas échéant, des autorités de contrôles chargées des articles L. 255-1 à L. 255-11 du code rural et de la pêche maritime.

CHAPITRE 8.6 - Dispositions particulières pour la prévention des odeurs

Pour la production d'amendement organique (hors compost), l'exploitant adopte les dispositions suivantes :

- les déchets verts (hors la fraction de type bois / branchages destinée à la production de biomasse combustible) sont broyés (plate-forme extérieure) dans un délai n'excédant pas 1 semaine après leur arrivée sur site. Ce délai peut être porté à deux semaines lors des périodes de réception des déchets peu fermentescibles (hiver) ;
- les déchets verts broyés sont évacués dans les deux semaines suivant leur broyage en tant qu'amendement organique (autre que du compost).

Pour la production de compost, l'exploitant adopte les dispositions suivantes :

- les déchets verts (hors la fraction de type bois / branchages destinée à la production de biomasse combustible) sont broyés (plate-forme extérieure) dans un délai n'excédant pas 1 semaine après leur arrivée sur site. Ce délai peut être

porté à deux semaines lors des périodes de réception des déchets peu fermentescibles (hiver). Les déchets verts broyés sont criblés dans un délai n'excédant pas 1 semaine après leur broyage ;

- ces déchets verts broyés et criblés sont mis en fermentation dans le bâtiment dédié sans délai ;
- aucune opération de broyage / criblage ne sera réalisée à la suite en dehors du bâtiment fermentation.

CHAPITRE 8.7 - Gestion de la plate-forme biomasse combustible

Article 8.7.1 - Séparation des bois destinées aux installations 2910-A et 2910-B

Pour améliorer la structuration de la biomasse combustible fabriquée à partir des déchets verts, l'exploitant y peut incorporer :

- des broyats d'emballages en bois sortis du statut de déchet pour un usage comme combustibles de type biomasse dans une installation de combustion des déchets de bois (au sens de l'arrêté ministériel du 29 juillet 2014 *fixant les critères de sortie du statut de déchet pour les broyats d'emballages en bois pour un usage comme combustibles de type biomasse dans une installation de combustion*) ;
- des déchets d'emballages en bois susceptibles de pouvoir être sortis du statut de déchet pour un usage comme combustibles de type biomasse dans une installation de combustion.

L'exploitant procède à la séparation sur son site des différents stockages :

- broyats d'emballages en bois sortis du statut de déchet,
- déchets d'emballages en bois non sortis du statut de déchet mais répondant au cahier des charges,
- biomasse pour un usage de combustible fabriqués à partir de déchets verts pouvant contenir des broyats d'emballages en bois sortis du statut de déchet,
- biomasse pour un usage de combustible fabriqués à partir de déchets verts pouvant contenir des déchets d'emballages en bois sans sortie de statut de déchets.

Toute mesure est prise pour éviter les risques de mélange.

L'exploitant s'assure avant chaque expédition de biomasse pour un usage combustible de la capacité administrative de l'installation de combustion à recevoir ce type de combustible (classement 2910-A ou 2910-B au sens de la nomenclature des ICPE).

Article 8.7.2 - Registre

L'exploitant tient à jour un registre de sorties mentionnant :

- la date d'enlèvement ;
- les masses et caractéristiques correspondantes (type de biomasse combustible : déchets verts seuls, déchets verts en mélange avec des broyats d'emballage en bois sortis du statut déchet, déchets verts en mélange avec des déchets d'emballage en bois non sortis du statut de déchets) ;
- le ou les destinataires y compris la vérification de la possibilité administrative pour l'installation de recevoir ce type de combustible.

TITRE 9 - Surveillance des émissions et de leurs effets

CHAPITRE 9.1 - Programme d'autosurveillance

Article 9.1.1 - Principes et objectifs du programme d'autosurveillance

Afin de maîtriser les émissions de ses installations et de suivre leurs effets sur l'environnement, l'exploitant définit et met en œuvre sous sa responsabilité un programme de surveillance de ses émissions et de leurs effets dit programme d'autosurveillance. L'exploitant adapte et actualise la nature et la fréquence de cette surveillance pour tenir compte des évolutions de ses installations, de leurs performances par rapport aux obligations réglementaires, et de leurs effets sur l'environnement. L'exploitant décrit dans un document tenu à la disposition de l'inspection des installations classées les modalités de mesures et de mise en œuvre de son programme de surveillance, y compris les modalités de transmission à l'inspection des installations classées.

Les articles suivants définissent le contenu minimum de ce programme en termes de nature de mesure, de paramètres et de fréquence pour les différentes émissions et pour la surveillance des effets sur l'environnement, ainsi que de fréquence de transmission des données d'autosurveillance.

CHAPITRE 9.2 - Modalité d'exercice et contenu de l'autosurveillance

Article 9.2.1 - Autosurveillance des prélèvements d'eaux

Un relevé des prélèvements d'eau est effectué trimestriellement.

Article 9.2.2 - Autosurveillance des émissions atmosphériques

L'exploitant fait procéder tous les ans à un contrôle de ses rejets atmosphériques portant a minima sur l'ensemble des paramètres visés à l'article 3.3.2.

Article 9.2.3 - Odeur

L'exploitant fait procéder tous les trois ans à un contrôle des niveaux d'odeurs émises par le site conformément à l'article 3.2.2. En cas de plainte des riverains, ces contrôles pourront être plus fréquents à la demande de l'inspection des installations classées.

Le contrôle des niveaux d'odeurs émises doit tenir compte de la saisonnalité de la production des déchets verts.

Article 9.2.4 - Autosurveillance des eaux de pluie et jus des plates-formes traités et rejetés vers la STEP de Tougas

La conformité des eaux rejetées visées par l'article 4.3.6 aux normes de rejet définies à ce même article est vérifiée trimestriellement par l'exploitant.

Article 9.2.5 - Autosurveillance des déchets

L'exploitant tient à disposition de l'inspection des installations classées le registre chronologique de suivi des déchets établi en application de l'arrêté ministériel du 29 février 2012.

Article 9.2.6 - Autosurveillance des niveaux sonores

Une mesure de la situation acoustique est effectuée tous les 3 ans par un organisme ou une personne qualifié.

CHAPITRE 9.3 - Actions correctives

L'exploitant suit les résultats de mesures qu'il réalise en application du chapitre 9.2, notamment celles de son programme d'autosurveillance, les analyse et les interprète. Il prend le cas échéant les actions correctives appropriées lorsque des résultats font présager des risques ou inconvénients pour l'environnement ou d'écart par rapport au respect des valeurs réglementaires relatives aux émissions de ses installations ou de leurs effets sur l'environnement.

CHAPITRE 9.4 - Contrôle par l'inspection des installations classées

L'inspection des installations classées peut, à tout moment, réaliser ou faire réaliser des prélèvements d'effluents liquides ou gazeux, de déchets ou de sol, et réaliser ou faire réaliser des mesures de niveaux sonores. Les frais de prélèvement et d'analyses sont à la charge de l'exploitant.

TITRE 10 - Autres prescriptions

CHAPITRE 10.1 - Délais et voies de recours

Le présent arrêté est soumis à un contentieux de pleine juridiction. Il peut être déféré à la juridiction administrative :

- par les demandeurs ou exploitants, dans un délai de deux mois qui commence à courir du jour où lesdits actes leur ont été notifiés ;
- par les tiers, personnes physiques ou morales, les communes intéressées ou leurs groupements, en raison des inconvénients ou des dangers que le fonctionnement de l'installation présente pour les intérêts protégés par le code de l'environnement, dans un délai d'un an à compter de la publication ou de l'affichage du présent arrêté. Toutefois, si la mise en service de l'installation n'est pas intervenue six mois après la publication ou l'affichage du présent acte, le délai de recours continue à courir jusqu'à l'expiration d'une période de six mois après cette mise en service.

Les tiers qui n'ont acquis ou pris à bail des immeubles ou n'ont élevé des constructions dans le voisinage d'une installation classée que postérieurement à l'affichage ou à la publication de l'arrêté autorisant l'ouverture de cette installation ou atténuant les prescriptions primitives ne sont pas recevables à déférer ledit arrêté à la juridiction administrative.

CHAPITRE 10.2 - Sanctions administratives

Faute pour l'exploitant de se conformer aux dispositions du présent arrêté, il pourra indépendamment des sanctions pénales encourues, être fait application des sanctions administratives prévues à l'article L 514-1 à L 514-5 du titre 1er du livre V du Code de l'environnement.

CHAPITRE 10.3 - Mesures de publicité

Une copie du présent arrêté sera déposée à la mairie de Saint-Herblain et pourra y être consultée.

Un extrait de cet arrêté, énumérant les conditions auxquelles l'exploitation des installations devra se conformer, sera affiché à la mairie de Saint-Herblain pendant une durée minimum d'un mois.

Le procès-verbal de l'accomplissement de ces formalités sera dressé par les soins du maire de Saint-Herblain et envoyé à la préfecture de la Loire-Atlantique - direction de la coordination et du management de l'action publique, bureau des procédures d'utilité publique.

Une copie de cet arrêté sera transmise aux conseils municipaux de Bouguenais, Indre, Rezé et Nantes.

Un avis sera inséré par les soins du préfet et aux frais de la société ARC-EN-CIEL dans les quotidiens « OUEST-FRANCE » et « PRESSE-OCEAN ».

CHAPITRE 10.4 - Diffusion

Une copie du présent arrêté sera remise à la société ARC-EN-CIEL qui devra toujours l'avoir en sa possession et la présenter à toute réquisition. Un extrait de cet arrêté sera affiché en permanence de façon visible, dans l'établissement par les soins de ce dernier.

CHAPITRE 10.5 - Exécution

Le Secrétaire Général de la Préfecture de Loire Atlantique, la Directrice Régionale de l'Environnement, de l'Aménagement et du Logement (DREAL) chargé de l'Inspection des Installations Classées, le maire de Saint-Herblain, sont chargés, chacun en ce qui le concerne, de veiller à l'exécution du présent arrêté.

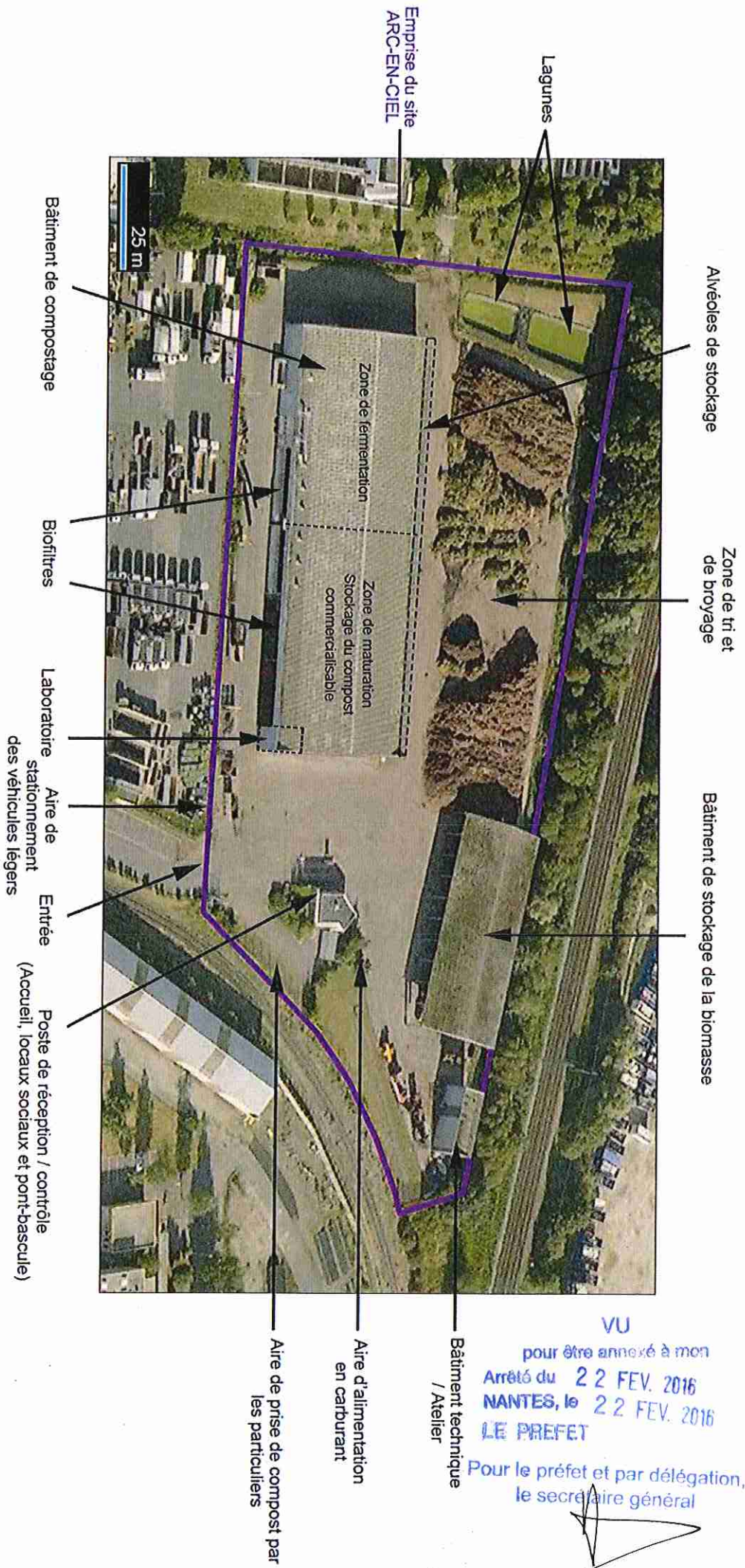
22 FEV. 2016

LE PRÉFET

Pour le préfet et par délégation,
le secrétaire général

Emmanuel AUBRY

Annexe 1 - Plan d'implantation du site



VU
pour être annexé à mon
Arrêté du 22 FEV. 2016
NANTES, le 22 FEV. 2016
LE PREFET

Pour le préfet et par délégation,
le secrétaire général

Emmanuel AUBRY